



Aktsomhetsvurderinger for bærekraftig forretningspraksis

Redegjørelse rapporteringsåret 2025 etter Åpenhetsloven

for Aarsland Møbelfabrikk AS



Etisk handel Norge har vurdert at rapporten til Aarsland Møbelfabrikk AS oppfyller våre krav til basisnivå. Les mer om basisnivå [her](#).





Til lesere av rapporten

Næringslivet, offentlig sektor og organisasjoner har stor påvirkning på mennesker, samfunn, miljø, klima og dyr. Virksomheter bidrar til utvikling, innovasjon og bedre levekår, men aktiviteten medfører også risiko og reell skade. Derfor har virksomheter en nøkkelrolle i arbeidet for å nå FNs bærekraftsmål og Parisavtalens 1,5-gradersmål. Dette gjøres best i samarbeid. Etisk handel Norge er en medlemsorganisasjon og flerpartssamarbeid med næringsliv, fagbevegelse, arbeidsgiverorganisasjoner, sivilsamfunn og offentlig sektor som sammen adresserer de komplekse utfordringene i de globale leverandørkjedene som den enkelte virksomhet ikke kan løse alene.

Åpenhet, ansvarlighet og kontinuerlig forbedring er grunnleggende i dette arbeidet. Denne medlemsrapporten kan brukes som redegjørelse etter åpenhetsloven, men favner bredere temaer som klima, miljø og antikorrupsjon. Vårt rammeverk bygger på FNs veiledende prinsipper for næringsliv og menneskerettigheter og OECDs modell for aktsomhetsvurderinger – internasjonale anerkjente standarder som ligger til grunn for Etisk handel Norges 13 prinsipper for bærekraftig forretningspraksis. Disse prinsippene omfatter menneskerettigheter, anstendig arbeid, miljø/klima, dyrevelferd og antikorrupsjon.

Alle medlemmer i Etisk handel Norge er forpliktet til å gjennomføre risikobaserte aktsomhetsvurderinger og årlig rapportere på fremdrift i et eget arbeid. Virksomheter på vårt kvalitetsnivå Basis tilfredsstillter åpenhetslovens krav til redegjørelse om aktsomhetsvurderinger. Medlemmer kan også strekke seg etter nivåene Gjennomfører og nå i 2026 Ledende.

Gode aktsomhetsvurderinger handler ikke om å være «risikofri», men om å være transparent og systematisk: å identifisere risiko, forebygge og redusere negativ påvirkning, kommunisere åpent om håndtering og – der det er nødvendig – bidra til gjenoppretting.

Jeg vil takke alle medlemmer for innsatsen, åpenheten og viljen til å bidra til ansvarlige leverandørkjeder. Sammen viser vi hvordan ansvarlig handel kan være til det beste for mennesker, dyr, samfunn og miljø.



Heidi Furustøl

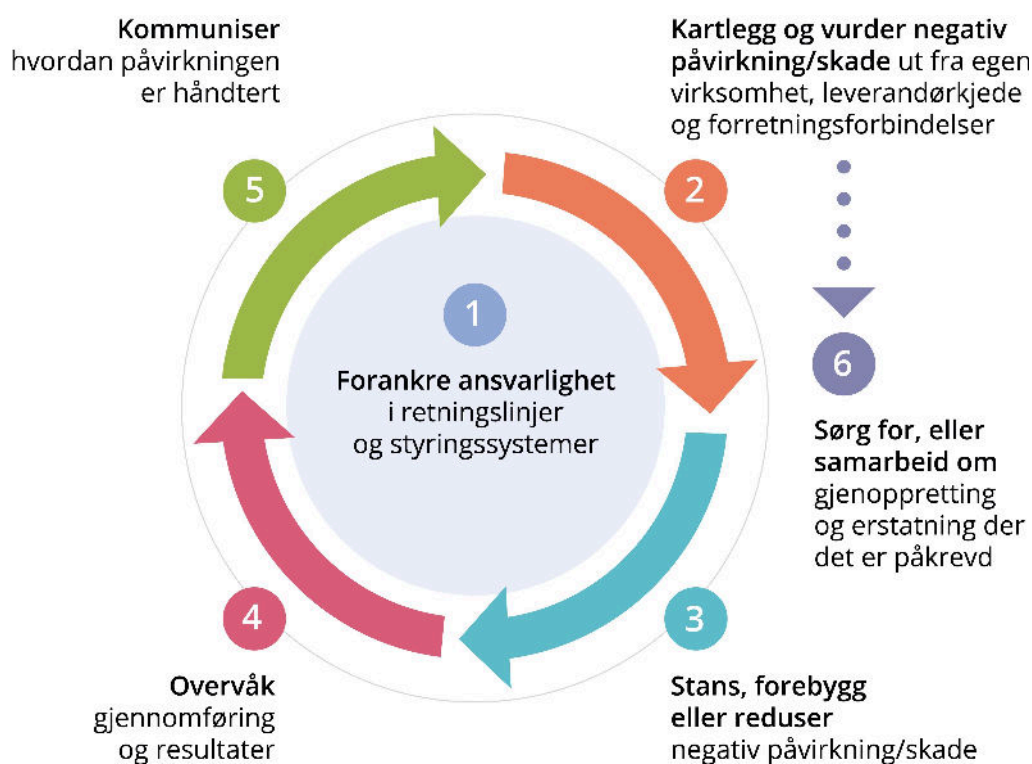
Daglig leder

Etisk handel Norge

Aktsomhetsvurderinger

Denne rapporten er bygget rundt FNs veiledende prinsipper for næringsliv og menneskerettigheter og OECDs modell for aktsomhetsvurderinger for ansvarlig næringsliv.

Modellen har seks trinn som beskriver hvordan virksomheter kan jobbe for mer ansvarlig og bærekraftig forretningspraksis. Å være god på aktsomhetsvurderinger betyr ikke at en virksomhet ikke har negativ påvirkning på mennesker, samfunn og miljø, men heller at virksomheten er åpen og ærlig om utfordringer og håndterer dette på best mulig måte i samråd med sine interessenter. Denne rapporten er delt inn i kapitler basert på denne modellen.



Forord av daglig leder

Aarsland Møbelfabrikk ble etablert i 1922, og er i dag en av landets ledende leverandører av kvalitetsrike kontor- og skolemøbler. Vi har lokal produksjon på Vigrestad på Jæren. I dag er det fjerde generasjon som driver fabrikk, og vi er både arven og ansvaret vårt bevisst.

Gjennom vårt medlemskap i Etisk handel Norge forplikter vi oss til å jobbe langsiktig og målrettet for bærekraftig forretningspraksis som respekterer mennesker, dyr, samfunn og miljø.

Det finnes ingen snarveier når du vil gjøre noe helhjertet. Og det finnes ingen varige løsninger du skaper alene. Derfor bygger vi lag. Derfor leverer vi hele sirkelen – i fellesskap.

De beste løsningene utvikles når dialogen starter tidlig. Vi har erfart at å invitere kunder, leverandører og samarbeidspartnere tettere inn i prosessene gir bedre prosesser og løsninger. Samspill handler om å dele kunnskap, utfordre hverandre og finne løsninger som varer.

Vi som driver Aarsland er vokst opp med denne tankegangen. Fellesskap og respekt for folk og omgivelser er en del av kulturen vår. Det samme er viljen til å ta ansvar – ikke bare for resultatene, men for måten vi oppnår dem på. Å ivareta norsk produksjon her på Vigrestad gjør at vi kan ta ansvar for både resultatene og for måten vi oppnår dem på. Klimaarbeidet vårt er en del av dette ansvaret. Vi fortsetter å gå hele veien, i fellesskap.

" Samspill handler om å dele kunnskap, utfordre hverandre og finne løsninger som varer. "



Erik Jonas Aarsland
Daglig leder

Styrets signatur

Denne rapporten er signert elektronisk. Se siste side for verifikasjon.

Tore Rasmussen
Styreleder

Lise Rossnes
Styremedlem

Martin Svensen Aarsland
Styremedlem



Nøkkelinformasjon om virksomheten og leverandørkjeden

Nøkkelinformasjon om virksomheten

Navn på virksomheten

Aarsland Møbelfabrikk AS

Adresse hovedkontor

Fabrikkveien 1, 4362 Vigrestad

Viktigste merker, produkter og tjenester

Platemøbler til kontor og skole: arbeidsbord, elevbord, møtebord, oppbevaring, garderober, skranker, kjøkkeninnredning og andre platemøbler.

Beskrivelse av virksomhetens struktur

Aarsland Møbelfabrikk ble etablert i 1922. Virksomheten er familieeid, og i dag er det fjerde generasjon som driver fabrikk. Virksomheten er en av landets ledende leverandører av kvalitetsrike kontor- og skolemøbler. Vi har lokal produksjon på Vigrestad på Jæren, og produktene våre selges i hele Norge via et landsdekkende forhandlernet.

Omsetning i rapporteringsåret (NOK)

154 968 107

Antall ansatte

35

Er virksomheten omfattet av åpenhetsloven?

Ja

Vesentlige organisatoriske endringer siden forrige rapportering og denne rapportens tidsperiode

Det er ingen vesentlige organisatoriske endringer i 2025.

Navn, tittel for kontaktperson for rapporten

Rita Moen Myklebust - Bærekraftansvarlig

E-post adresse for kontaktperson for rapporten

rita@aarmland.no



Informasjon om leverandørkjeden

Generell beskrivelse av virksomhetens innkjøpsmodell og leverandørkjede

I mer enn hundre år har familien Aarsland sendt bedriften videre fra generasjon til generasjon, med mål om å videreføre kunnskap og tradisjoner som en verdifull arv. Langvarig samarbeid med tradisjonsrike leverandører inngår også som en del av denne videreføringen. Dagens eiere og ledelse har nedfelt et mål om å primært bruke norske råvarer i møbelproduksjonen, sekundært råvarer fra anerkjente europeiske produsenter. Innkjøpsavdelingen handler råvarer både via agenter og direkte fra produsent.

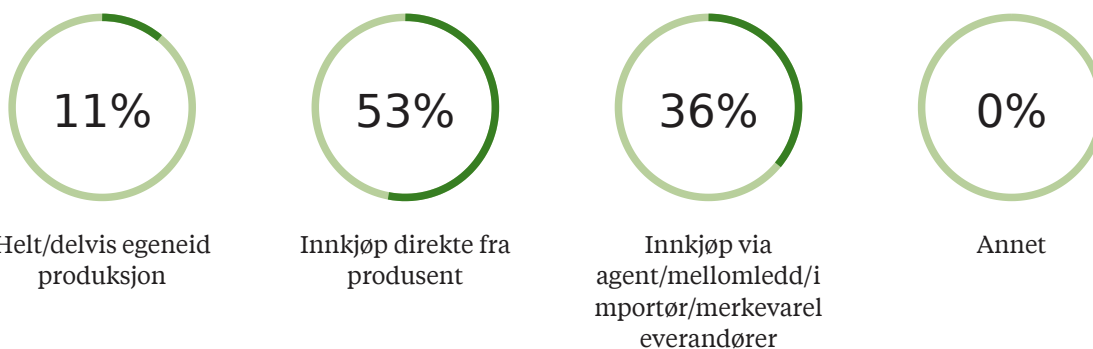
Antall leverandører som virksomheten har hatt kommersielle relasjoner med i rapporteringsåret

32

Kommentar til antall leverandører

Materialer kjøpes både fra produsenter og via agenter.

Type innkjøp/ leverandørforhold



Liste over førsteleddsprodusenter per land

Norge :	6
Danmark :	1
Sverige :	6
Tyskland :	6
Spania :	2
Østerrike :	1
Nederland :	2
Finland :	1
Belgia :	1

Oppgi antall arbeidere hos førsteleddsprodusenter

Antall arbeidere

Kommentar til antall arbeidere

Det er ikke utarbeidet oversikt over antall arbeidere hos førsteleddsprodusenter.

Viktigste innsatsfaktorer/råvarer for produkter eller tjenester og geografi

Sponplater	Norge
MDF	Belgia
Melaminbelagt spon	Tyskland
Stål	Finland
Stål	Østerrike
Høytrykkslaminat	Finland
ABS kantlist	Tyskland

Er virksomheten leverandør til offentlig sektor?

Ja

Mål og fremdrift

Prosessmål og fremdrift i rapporteringsåret

1

Mål: Avklare ansvar for bærekraftig forretningspraksis internt og sette opp rapporteringsrutiner.

Status: Rutiner har blitt utarbeidet og igangsatt i 2025.

2

Mål: Opplæring innen bærekraftig forretningspraksis, for ansatte med ansvar for bærekraft.

Status: Relevante personer har deltatt i en rekke kurs hos Etisk Handel Norge.

3

Mål: Sette av tilstrekkelig ressurser til arbeidet med bærekraftig forretningspraksis.

Status: Det er utnevnt en bærekraftsansvarlig og opprettet en bærekraftsgruppe.

4

Mål: Utvide risikokartleggingen nedover i leverandørkjeden, ned til råvarenivå der det er mulig.

Status: Vi har utvidet leverandørkjedekartene for de 4 viktigste produktgruppene, og kommet ned til råvarenivå for flere komponenter. Noen komponenter nedover i leverandørkjeden kommer fra land med høy risiko, og vi har derfor gjennomgått og vurdert våre leverandørers arbeid med etisk handel.

5

Mål: Innarbeide gode rutiner for evaluering av nye leverandører.

Status: Det ble laget en evalueringsmal med kryssliste i 2024, som vil bli brukt ved evaluering av nye leverandører. Aarsland har et godt og langvarig samarbeid med stabile leverandører, og det har ikke vært evaluering av nye leverandører i 2025.

6

Mål: Innarbeide gode rutiner for samarbeid med leverandører.

Status: Aarsland har et godt og langvarig samarbeid med stabile leverandører. Det ble i 2024 laget en handlingsplan for videre samarbeid med leverandører. Handlingsplanen har blitt brukt noe i 2025, men vi ser at vi må jobbe videre med rutineene i 2026.

7

Mål: Fabrikkbefaring hos 2 utvalgte produsenter.

Status: Det har vært tett dialog med leverandører og produsenter, og vi har vurdert at det ikke var hensiktsmessig med fabrikkbefaringer i 2025.

Prosessmål for kommende år

1

Med bakgrunn i vårt strategiske mål om å formidle våre holdninger og praksis ift. bærekraftig forretningspraksis ut i markedet, har vi mål om å arrangere en fagdag for forhandlere, kunder og interiørarkitekter.

2

Vi vil formidle våre holdninger og praksis ift. bærekraftig forretningspraksis på ny nettside.

3

Ved leverandørbesøk hos Aarsland, og ved fabrikkbesøk hos våre leverandører, vil vi formidle våre holdninger og praksis ift. bærekraftig forretningspraksis. Her har vi et godt verktøy i maler for rutiner for evaluering av nye leverandører, samt handlingsplan for videre samarbeid med leverandører.

4

Vi vil formidle våre holdninger og praksis ift. bærekraftig forretningspraksis når vi får besøk av forhandlere, kunder og interiørarkitekter.

5

I 2026 har vi et mål om å få oversikt over risiko for innsatsfaktorer av mindre volum. Vi vil utvide med leverandørkjedekart for flere produktgrupper, samt inkludere forskjellige typer tilbehør og alternative råvarer, eksempelvis finér, låser, glass og lydabsorbenter.

6

I 2026 står resertifisering av Svanemerket for tur, og i den forbindelse har vi et mål om å utvide med flere bord, samt skuffeseksjoner.



1

Forankring av bærekraft i virksomheten

Forankring av ansvarlighet knyttet til bærekraftig forretningspraksis i virksomheten handler om å ha strategier, planer, relevante policyer og retningslinjer for aktsomhetsvurderinger som er vedtatt av ledelsen. Disse bør omfatte hele virksomheten, samt virksomhetens leverandørkjede og forretningsforbindelser. Effektive styringsystemer for implementering er en forutsetning for å lykkes, og arbeidet med aktsomhetsvurderinger bør være en integrert del av virksomhetens forretningsdrift. Tydelige forventninger fra toppledelsen, samt tydelig plassering av ansvar innad i virksomheten for implementering av de ulike delene av aktsomhetsvurderinger er viktig. Alle involverte må vite hva de skal gjøre. Åpenhet om forpliktelser virksomheten har til seg selv, utfordringer de står overfor og hvordan dette håndteres, er vesentlig.

1.A Policy for egen virksomhet

1.A.1 Lenke til offentlig tilgjengelig policy for egen virksomhet

<https://aarsland.no/wp-content/uploads/04-Aarsland-Mobelfabrikk-Policy-for-baerekraftig-virksomhet.pdf>

1.A.2 Hva sier virksomheten offentlig om sine forpliktelser til å respektere mennesker, dyr, samfunn og miljø?

Aarsland Møbelfabrikk AS jobber for å ha en bærekraftig forretningspraksis som respekterer mennesker, samfunn og miljø. Aarslands policy for Bærekraftig forretningspraksis er offentlig tilgjengelig på vår nettside www.aarsland.no.

1.A.3 Hvordan er policy for egen virksomhet blitt utviklet og forankret?

Vår Policy for egen virksomhet er i tråd med Etisk handel Norge sin prinsipperklæring og er vedtatt av styret.

1.B Organisering og internkommunikasjon

1.B.1 Hvordan er arbeidet med aktsomhetsvurderinger organisert i virksomheten, forankret i interne retningslinjer og rutiner?

Daglig leder er overordnet ansvarlig for bærekraft og aktsomhetsvurderinger. Gjennomføring av aktsomhetsvurderinger ligger hos daglig leder og hos innkjøpsavdelingen, som har den daglige kontakten med våre leverandører. Arbeidet utføres med støtte fra bærekraftansvarlig.

1.B.2 Hvordan blir betydningen av virksomhetens aktsomhetsvurderinger konkretisert og tydeliggjort for de ansatte gjennom stillingsbeskrivelse (eller lignende), arbeidsoppgaver og insentivordninger?

For ansatte som er involvert i virksomhetens aktsomhetsvurderinger er det utarbeidet tillegg til stillingsbeskrivelse. De aktuelle personene deltar aktivt for at hele virksomheten skal være informert om, og jobbe mot å sikre ansvarlighet i alle ledd i henhold til uttalte mål for bærekraftig utvikling.

1.B.3 Hvordan sikres det at relevante ansatte har tilstrekkelig kompetanse til å gjennomføre arbeidet med aktsomhetsvurderinger?

Relevante ansatte har gjennomført kurs hos Etisk Handel Norge AS, og har tilgang til tilgjengelige ressurser som medlem i Etisk Handel Norge AS.

1.C. Planer og ressurser

1.C.1 Hvordan er virksomhetens forpliktelser til å respektere mennesker, samfunn, dyr og miljø forankret i strategier og handlingsplaner?

Aarsland Møbelfabrikk AS jobber for å fremme gode arbeids- og miljøforhold i våre leverandørkjeder. Dette ønsker vi å gjøre i nært samarbeid med våre leverandører og samarbeidspartnere. For å tydeliggjøre hva vi forventer av våre leverandører, har Aarsland Møbelfabrikk AS utarbeidet retningslinjer for etisk handel.

Retningslinjene dekker grunnleggende krav til menneskerettigheter, arbeidstakerrettigheter og miljø. Våre leverandører skal levere varer og tjenester til Aarsland Møbelfabrikk AS som er produsert i overensstemmelse med retningslinjene. Leverandørene skal også videreformidle og følge opp retningslinjene hos sine underleverandører.

1.C.2 Hvordan følges strategier og planer for bærekraftig forretningspraksis opp av ledelse og styre?

Bedriften har månedlige ledermøter, med en agenda hvor bærekraftsarbeidet er et fast punkt. Representanter fra ledergruppen er medlemmer i styret.

1.D Partnerskap og samarbeid med leverandører og forretningsforbindelser

1.D.1 Hvordan tydeliggjør virksomheten viktigheten av bærekraftig forretningspraksis i møte med leverandører og forretningsforbindelser?

Aarsland har jevnlig statusmøter med de viktigste kontraktspartnerne, der de deler erfaringer og lager en handlingsplan for videre samarbeid. Oppfølging av minimumskriteriene under er en del av møtet.

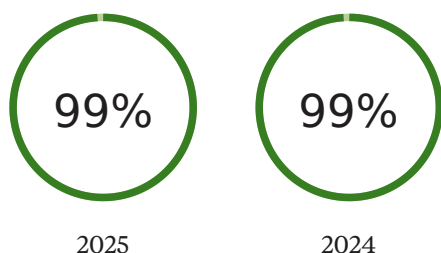
Minimumskriterier for leverandører til Aarsland Møbelfabrikk AS

1. At leverandør har signert våre etiske retningslinjer eller kommunisert til oss skriftlig sine egne retningslinjer.
2. At leverandør kan gi oss en kontaktperson for oppfølging av våre etiske retningslinjer mot deres leverandører.
3. At leverandør kan vise til et system for oppfølging av de etiske retningslinjene.
4. Sporbarhet: at leverandør har oversikt over, og deler informasjon om hvor ulike deler av varen produseres og hvor råvarene kommer fra.
5. Tilgang: at leverandør gir virksomheten tilgang til produksjonsstedet for den aktuelle råvaren.

Retningslinjer for leverandører <https://aarsland.no/wp-content/uploads/07-Aarsland-Mobelfabrikk-Retningslinjer-for-leverandorer.pdf>

Indikator

Andel av bedriftens leverandører som har akseptert retningslinjer for leverandører



Tilnærmet alle leverandører har akseptert Aarslands retningslinjer for leverandører og/eller kommunisert skriftlig til oss sine egne retningslinjer. Dette inkluderer agents leverandører.

1.E Erfaringer og endringer

1.E.1 Hvilke erfaringer har virksomheten gjort seg om arbeidet med bærekraftig forretningspraksis i rapporteringsåret, og hva har endret seg som et resultat av dette?

Siden Aarsland Møbelfabrikk ble medlem hos Etisk Handel Norge i 2023 har vi jobbet med å forankre bærekraftig forretningspraksis i virksomheten. Det er blitt utarbeidet styrende dokumenter, som har blitt tilpasset og utvidet i rapporteringsåret.

Vi har laget en mal for evaluering av nye leverandører, samt mal for handlingsplan for videre samarbeid med leverandører.

I forbindelse med risikovurderinger i leverandørkjeden har vi satt oss godt inn i hvordan våre leverandører arbeider med bærekraft.

Fra 2025 ble det satt av mer ressurser til arbeidet med bærekraftig forretningspraksis.



2

Fastsette fokus for rapporten

Kartlegging av virksomhetens påvirkning på mennesker, dyr, samfunn og miljø

Kartlegging handler om å identifisere virksomhetens risiko for, og faktiske negative påvirkning/ skade, på mennesker, dyr, samfunn og miljø, inkludert i leverandørkjeden og gjennom forretningsforbindelser. Det handler om å først danne seg et overordnet risikobilde, for så å prioritere mest vesentlige risikoområder for grundigere kartlegging og håndtering av funn. Hvordan virksomheten er involvert i eventuell negativ påvirkning på mennesker, dyr, samfunn og miljø, er sentralt for å avgjøre riktig respons og tiltak. Involvering av interessenter, spesielt påvirkede parter, er sentralt i kartleggingsarbeidet, så vel som i tiltak for å håndtere utfordringene på en god måte.

2.A Kartlegging og prioritering

PRIORITERT NEGATIV PÅVIRKNING/SKADE FOR MENNESKER, DYR, SAMFUNN OG MILJØ

Å prioritere en eller flere risikoområder på bakgrunn av alvorlighetsgrad, betyr ikke at noen risiko er viktigere enn andre, eller at virksomheter ikke gjør noen med annen risiko, men at det som har størst negativ påvirkning prioriteres først. Kartlegging og prioritering er en kontinuerlig prosess.

2.A.1 List opp prioritert risiko for potensiell og/ eller faktiske negative konsekvenser for mennesker, dyr, samfunn og miljø.

Prioritert risiko	Relatert tema	Geografi
Menneskerettigheter og anstendige arbeidsforhold i leverandørkjeden, for små komponenter til elektrisk hev-senk understell.	Tvangsarbeid Fagorganisering og kollektive forhandlinger Barnearbeid Diskriminering Helse, miljø og sikkerhet Lønn Korrupsjon	Kina Indonesia Thailand
Menneskerettigheter og anstendige arbeidsforhold i leverandørkjeden, for MDF.	Fagorganisering og kollektive forhandlinger	Belgia

Platemøbler fra Aarsland Møbelfabrikk produseres i egne lokaler på Vigrestad.

Vi har utarbeidet leverandørkjedekart for de 4 viktigste produktkategoriene og aktsomhetsvurderingene er rettet mot leverandørkjeden for produktkategoriene.

Bedriften har benyttet Etisk Handel Norges risikokartleggingsverktøy for å identifisere prioriterte risikoområder. Vi har kartlagt landrisiko knyttet til produktkategoriene.

Virksomheten har ikke avdekket noen negative konsekvenser, og resultatet av risikoanalysen viser at det ikke er vesentlig risiko for negative konsekvenser.

BEGRUNNELSE FOR HVORFOR DISSE UTFORDRINGENE ER PRIORITERT SOM MEST VESENTLIGE FOR MENNESKER, DYR, SAMFUNN OG MILJØ

2.A.2 Beskriv: a) virksomhetens rutiner for kartlegging og identifisering av risiko og hvordan den risikoen ble identifisert og prioritert b) eventuelle deler av virksomheten som ikke er dekket i kartleggingen (produktgrupper, egne produkter, avdelinger eller lignende) og hvorfor c) hvordan informasjon ble hentet inn, hvilke kilder som er benyttet og hvilke interessenter som er involvert d) om det er identifisert områder hvor det er manglende informasjon for å vurdere risiko og hvordan dere vil gå frem for å få mer informasjon om dette.

a) I 2025 ble leverandørkjedekartene utvidet med flere ledd for de viktigste produktkategoriene, som er Edge hevsenk bord, Lux konferansebord, Flexi oppbevaring, samt for elevbord. Leverandørkjedekartene omfatter både våre direkte leverandører og agenter med deres underleverandører. For noen komponenter har vi mottatt informasjon på råvarenivå.

Utover riskokoanalysen som ble gjennomført i "Salient Risks tool", har vi kartlagt bærekraftsarbeidet til våre viktigste leverandører. De primære produsentene av sponplater er aktive innen bærekraft, de har blant annet Supplier Code of Conduct, bærekraftsrapporter, FSC og/eller PEFC sertifiseringer, og de har EPD'er for produktene sine.

Landrisiko for volum-råvarene er svært lav, med laveste risiko 1,0 for de fleste varer og prosesser. Noen få varer og prosesser ligger på risiko 1,2 til 1,3.

Vår kartlegging nedover i leverandørkjeden avdekket at noen små komponenter til elektrisk hev-senk understell kommer fra asiatiske land, som ligger på en høy risiko for negative konsekvenser. Vi har undersøkt vår leverandørs holdning og arbeid med bærekraftig forretningspraksis. Leverandøren har klare forventninger og krav til sine underleverandører, og følger opp med risikovurderinger og revisjoner. Dette gir Aarsland Møbelfabrikk en trygghet i at bærekraftig forretningspraksis er ivaretatt.

MDF som benyttes produseres i Europa, og risikoanalysen viste en litt forhøyet risiko i forhold til muligheten for fagorganisering og kollektive forhandlinger. Produsenten stiller klare forventninger til både seg selv og underleverandører, og har retningslinjer for menneskerettigheter, etikk og miljø. Vi vurderer risikoen for å være lav.

Risikoanalysen for 2025 har ikke avdekket vesentlig risiko for negativ påvirkning på mennesker, samfunn og miljø i egen virksomhet eller i leverandørkjeden. Risikokartleggingen utføres årlig.

b) Øvrige produktkategorier som arbeidsbord med manuelt justerbare bein, frontpanel, småhyller, vangebord, andre møtebord og skranker utgjør et mindre volum og har derfor ikke blitt vurdert. Produktene består i all hovedsak av samme materialer som de prioriterte produktene.

I 2026 vil vi utarbeide leverandørkjedekart for flere av disse produktkategoriene, slik at det kan utføres risikoanalyser for et enda bredere sortiment.

Aarsland Møbelfabrikk har i en årrekke vært agent for stoler fra tyske Interstuhl. Stoler utgjør en liten andel av vår omsetning, derfor har risikoanalyse ikke blitt utført for disse produktene. Interstuhl har akseptert og signert våre Guidelines for Suppliers, og bedriften jobber aktivt med bærekraft. Interstuhl har EcoVadis silver sertifisering og FISP (Furniture Industry Sustainability Programme) medlemskap, som forplikter ift. sosialt ansvar i hele møbelindustriens verdikjede.

c) Etisk Handel Norges digitaliserte verktøy for risikokartlegging og prioritering, "Salient Risks tool", ble benyttet for risikoanalyse av de prioriterte produktkategoriene.

EHNs kilder for risk tool verktøyet er:

- Global Slavery Index (GSI)

- ITUC Global Rights Index
- Freedom in the World report
- Children in Employment data from the World Bank
- Child labour data from UNICEF
- The Human Development Index (HDO)
- The Gender Equality Index (GII)
- The Global Gender Gap Report
- WageIndicator Foundation
- Transparency International Corruption Perception Index (CPI)

Utover dette har vi vurdert risiko i forhold til Transparency International Corruption perceptions index, Civicus Monitor og Environmental Performance Index (EPI).

d) Leverandørsituasjonen for de prioriterte produktene var uendret i 2025, og det ble ikke avdekket områder med manglende informasjon.

ANNEN NEGATIV PÅVIRKNING/SKADE

2.A.3 Beskriv annen risiko for negativ påvirkning/skade på mennesker, dyr, samfunn og miljø som ble identifisert men ikke prioritert, og hvordan disse er håndtert

Aarsland bruker EHNs risikokartleggingsverktøy som hjelp til å identifisere virksomhetens prioriterte risikoområder. Denne benyttes for å kartlegge volum og landrisiko per produktgruppe. Risikoanalysen for 2025 har ikke avdekket noen negative konsekvenser, derav er det ikke iverksatt umiddelbare tiltak. Arbeidet videreføres i 2026.

Risikoanalysen for Edge, Lux, Flexi og elevbord viser svak risiko for råvarer med høyt volum.

Kartlegging og risikoanalyse er en kontinuerlig prosess, hvor vi tilegner oss stadig mer kunnskap for å identifisere virksomhetens risiko for negativ påvirkning. Hvis fremtidige risikoanalyser viser endringer og negative konsekvenser vil den aktuelle leverandøren følges opp med egenrapporterings skjema og, ved behov, oppfølgingsmøter og revisjoner.

**3****Håndtering av prioritert påvirkning**

Stanse, forebygge eller redusere negativ påvirkning

Stanse, forebygge eller redusere handler om å håndtere funn fra kartleggingen på en god måte. Virksomhetens mest vesentlige negative påvirkning på mennesker, dyr, samfunn og miljø prioriteres først. Dette betyr ikke at annen risiko er uvesentlig eller at det ikke håndteres. Hvordan virksomheten er involvert, er sentralt for å treffe riktige tiltak. Faktisk negativ påvirkning/skade som virksomheten forårsaker eller bidrar til må stanses, forebygges og reduseres. Virksomheter som er direkte forbundet med negativ påvirkning må bruke sin innflytelse til å få forretningsforbindelser (f.eks. leverandører) til å stanse, forebygge og redusere dette. Dette innebærer å utvikle og iverksettes planer og rutiner for å håndtere risiko, og kan kreve endringer i egne policyer og styringssystemer. Virksomheters vellykkede håndtering av negativ påvirkning på mennesker, dyr samfunn og miljø er et avgjørende bidrag til FN's bærekraftsmål.



3.A Stanse, forebygge eller redusere

3.A.1 Beskriv mål og status for de tiltakene virksomheten har iverksatt for å redusere prioritert risiko

Overordnet mål :	Menneskerettigheter og anstendige arbeidsforhold i leverandørkjeden, for små komponenter til elektrisk hev-senk understell. Aarsland Møbelfabrikk AS jobber for å fremme gode arbeids- og miljøforhold i våre leverandørkjeder. Dette ønsker vi å gjøre i nært samarbeid med våre leverandører og samarbeidspartnere.
Status :	Tilnærmet alle leverandører har akseptert Aarslands retningslinjer for leverandører og/eller kommunisert skriftlig til oss sine egne retningslinjer. Dette inkluderer agents leverandører. En kartlegging vi har gjennomført viser at våre viktigste leverandører jobber aktivt med bærekraftarbeid (eksempelvis Supplier CoC og bærekraftrapport, FSC/PEFC/Svanemerket/EPD). Et mål for 2025 var å utvide risikokartleggingen nedover i leverandørkjeden, ned til råvarenivå om mulig, for å få ytterligere oversikt over mulig risiko.
Mål i rapporteringsåret :	Vår kartlegging nedover i leverandørkjeden avdekket at noen små komponenter til elektrisk hev-senk understell kommer fra asiatiske land som ligger på en høy risiko for negative konsekvenser.

Beskriv iverksatte eller planlagte tiltak :

For komponenter til hev-senk understell har vi undersøkt vår leverandørs holdning og arbeid med bærekraftig forretningspraksis. Leverandøren har klare forventninger og krav til sine underleverandører, og følger opp med risikovurderinger og revisjoner. Dette gir Aarsland Møbelfabrikk en trygghet i at bærekraftig forretningspraksis er ivaretatt.

Vi vurderer at den beste måten vi kan bidra til å redusere risiko eller negativ påvirkning i leverandørkjeden, er å bruke råvarer fra anerkjente leverandører som vi har samarbeidet med i lang tid. De leverer produkter av høy kvalitet, som har lang levetid, og i all hovedsak tilfredsstillende miljøkrav som f. eks. svanemerkets krav.

Det ble innført bruk av mal for å dokumentere evaluering av nye leverandører, samt mal for handlingsplan for videre samarbeid med leverandører.

Beskriv faktiske eller forventede resultater av tiltaket, samt mål og aktiviteter for kommende rapporteringsår :

Vi forventer at Aarslands retningslinjer for leverandører respekteres og overholdes, og at våre leverandører gjør sine egne risikokartlegginger for negativ påvirkning på mennesker, samfunn og miljø, og stanser,

forebygger og reduserer slik påvirkning. Vi forventer at leverandørene er behjelpelige med informasjon om leverandørkjeden for produkter vi kjøper.



	Menneskerettigheter og anstendige arbeidsforhold i leverandørkjeden, for MDF.
Overordnet mål :	Aarsland Møbelfabrikk AS jobber for å fremme gode arbeids- og miljøforhold i våre leverandørkjeder. Dette ønsker vi å gjøre i nært samarbeid med våre leverandører og samarbeidspartnere.
Status :	Tilnærmet alle leverandører har akseptert Aarslands retningslinjer for leverandører og/eller kommunisert skriftlig til oss sine egne retningslinjer. Dette inkluderer agents leverandører. En kartlegging vi har gjennomført viser at våre viktigste leverandører jobber aktivt med bærekraftarbeid (eksempelvis Supplier CoC og bærekraftrapport, FSC/PEFC/Svanemerket/EPD).
Mål i rapporteringsåret :	Et mål for 2025 var å utvide risikokartleggingen nedover i leverandørkjeden, ned til råvarenivå om mulig, for å få ytterligere oversikt over mulig risiko. MDF som benyttes produseres i Europa, og risikoanalysen viste en litt forhøyet risiko i forhold til muligheten for fagorganisering og kollektive forhandlinger.

Beskriv iverksatte eller planlagte tiltak :

Produsenten stiller klare forventninger til både seg selv og underleverandører, og har retningslinjer for menneskerettigheter, etikk og miljø. Vi vurderer risikoen for å være lav.

Vi vurderer at den beste måten vi kan bidra til å redusere risiko eller negativ påvirkning i leverandørkjeden, er å bruke råvarer fra anerkjente leverandører som vi har samarbeidet med i lang tid. De leverer produkter av høy kvalitet, som har lang levetid, og i all hovedsak tilfredsstiller miljøkrav som f. eks. svanemerkets krav.

Det ble innført bruk av mal for å dokumentere evaluering av nye leverandører, samt mal for handlingsplan for videre samarbeid med leverandører.

Beskriv faktiske eller forventede resultater av tiltaket, samt mål og aktiviteter for kommende rapporteringsår :

Vi forventer at Aarslands retningslinjer for leverandører respekteres og overholdes, og at våre leverandører gjør sine egne risikokartlegginger for negativ påvirkning på mennesker, samfunn og miljø, og stanser, forebygger og reduserer slik påvirkning. Vi forventer at leverandørene er behjelpelige med informasjon om leverandørkjeden for produkter vi kjøper.

3.B Andre tiltak for å håndtere risiko for negativ påvirkning/skade

3.B.1 Reduksjon av natur- og miljøpåvirkning

For Aarsland Møbelfabrikk er norsk produksjon viktig:

- Vi har alltid produsert lokalt. Selv om mye har endret seg siden oppstarten i 1922, lager vi fortsatt kvalitetsmøbler med lang levetid – på Vigrestad.
- Lokalt er genialt. Nært samarbeid og bred samlet kompetanse gir kort avstand fra idé til ferdig løsning. Og mye kan løses over en kopp kaffi.
- Fleksibilitet, presisjon og høy kvalitet er noen av fordelene med å samle møbelproduksjon, stål, lakk, farger og rådgivere under samme tak.
- Vi jobber målbevisst med design og produksjon som gir møbler lang levetid og tilbyr redesign dersom behovet eller trendene endrer seg.

Aarsland's bærekraftsrapport for 2025 er den sjettede i rekken. Grønn vekst-trappen, utviklet av Per Espen Stoknes, er vårt verktøy til å jevnlig gå gjennom tiltak knyttet til utvendige aktører, husrengjøring, leverandørkrav, driftsomlegging, produktportefølje og forretningsmodell.

Aarsland har en plan for å øke andelen med bærekraftige produkter og råvarer. Planen inneholder flere mål, som følges opp både internt på fabrikken, men også ute hos berørte samarbeidspartnere.

FNs Bærekraftsmål – hentet hjem til Vigrestad: vi har valgt seks bærekraftsmål som våre viktigste, og fortsetter arbeidet med å konkretisere hvordan vi best kan levere på disse gjennom arbeidet med Grønn vekst-trappen.

De prioriterte målene er:

Nr. 7 Ren energi for alle

Nr. 8 Anstendig arbeid og økonomisk vekst

Nr. 9 Innovasjon og infrastruktur

Nr. 12 Ansvarlig forbruk og produksjon

Nr. 13 Stoppe klimaendringene

Nr. 15 Liv på land

Vi tilbyr en rekke svanemerkede møbler med garanti for produktenes miljøprestasjon, og utarbeider også EPD-sertifikater. Det er planlagt en resertifisering av Svanemerket i 2026.

I 2025 ble det lagt ned arbeid i å kartlegge Aarsland Møbelfabrikk's forpliktelser i forhold til EUDR, den nye avskogingsforordningen. EUDR er en forordning som skal stoppe handel med produkter som bidrar til avskoging eller ødeleggelse av skog. Vi deltok i flere fora, og var i kontakt med våre leverandører av relevante produkter, for å forberede oss til EUDR. Selv om forordningen på tampen av året ble utsatt med et år, til 30.12.2026, er det godt å vite at våre leverandører er forberedt, og vi vil ha tett dialog med dem utover i 2026.

Det å gjøre ting skikkelig har flere betydninger for oss. I tillegg til møbler av god og varig kvalitet, betyr det at vi skal behandle både hverandre og omgivelsene våre med respekt. Vi er ambisiøse på vegne av møbelfabrikken, men det er like viktig å være ambisiøse på vegne av naturen. Aarsland møbelfabrikk har opplevd god vekst de siste årene. Dette gir oss frihet til å videreutvikle produksjonen, blant annet med ny teknologi og digitalisering. Samtidig gir veksten oss et større ansvar.

3.B.2 Reduksjon av klimagassutslipp

Virksomheten har flere tiltak knyttet til reduksjon og forhindring av negativ natur- og miljøpåvirkning. Med det overordnede budskapet «Vi leverer hele sirkelen» ønsker vi å tydeliggjøre, både internt i bedriften og ut i markedet, en helhetlig arbeidsmetode tuftet på ombruk, som på sikt ivaretar både mennesker, natur og miljø.

Videreutvikling av produksjonen, teknologi, lønnsomhet og sirkularitet henger sammen. Kartlegging og forbedringstiltak er en del av arbeidet med å ivareta mennesker, miljø og møbelfabrikk. I 2025 ble omlegging til nytt avtrekk kartlagt, med en ny filter-løsning med frekvensstyrte vifter med høy virkningsgrad. Viftene installeres sommeren 2026, og tiltaket vil gi en energi-besvarelse.

Det å komme i tidlig dialog med kunder har vært et satsingsområde, med mål om best mulig sirkulær rådgivning. Vi tilbyr denne tjenesten for å øke leveranser av ombruk, redesign og reparasjon, og på denne måten forbedre andre virksomheters miljøregnskap.

Klimaregnskap: Utarbeidelse av klimaregnskap er en del av vår sirkulære rådgivningstjeneste, og tilbys i samarbeid med eksterne partnere.

Vi har EPD'er for en rekke av våre produkter. En EPD oppsummerer miljøprofilen til et produkt, og gir informasjon om bl. a. kg CO₂-ekv., energiforbruk og andel resirkulert materiale.

Materialer: Vi bruker materialer egnet for gjenvinning, med fravær av kjemikalier / høye nivåer av stoffer som er skadelige for helse og/eller miljø. Vi vektlegger materialer av høy kvalitet, og benytter restmaterialer til redesign og ombruk.

Farger og lakkering: I samarbeid med datterselskapet Aarsland Stål & Lakk AS benytter vi løsemiddelfri pulverlakk som resirkuleres 99 % i produksjonen. 89 % av vannet er også eviggående i produksjonen.

Lokal produksjon: Med møbelfabrikk, stålproduksjon og lakkeringsanlegg under samme tak, sørger vi for å produsere mest mulig lokalt på Vigrestad. Den tverrfaglige kompetansen kommer også godt med i ombruksprosjekter.

3.B.3 Tilpasning av egen innkjøpspraksis

Vår innkjøpspraksis skal styrke, og ikke undergrave, leverandørers mulighet til å levere på kravene vi stiller for å sikre gode forhold for mennesker, samfunn, miljø og dyrevelferd.

Vi søker å etablere et langsiktig partnerskap med leverandører som viser vilje og evne til å bidra til positiv utvikling i hele leverandørkjeden.

For å sikre dette følger vi disse retningslinjene:

- Vi skal sikre at egne rapporteringsrutiner følges.
- Vi skal sette av tilstrekkelig ressurser til arbeidet med bærekraftig forretningspraksis.
- Vi vurderer ikke bare pris, men også leverandørens overholdelse av etiske standarder, sertifiseringer, samarbeidsvilje og produksjonsland når vi velger leverandører og produkter.
- Leverandører skal signere våre etiske retningslinjer for leverandører.
- Vi skal fortsette å undersøke våre leverandørers rutiner og deres åpenhet for hvordan de kartlegger og håndterer risiko for brudd på menneskerettigheter, dyrevelferd og klima- og miljøbelastning.
- God struktur står sentralt i vår tilpasning av egen innkjøpspraksis. Med forutsigbar planlegging kan vi hindre at våre leverandører opplever tidspress, noe som igjen kan bidra til senket risiko i deres produksjon. For å ivareta dette, har vi delt inn vårt produktsortiment i to underkategorier; standard og spesial.

Standard: Denne kategorien har et råvarelager og et ferdigvarelager som til enhver tid er tilgjengelig for å kunne bistå markedet raskt.

Spesial: Denne kategorien er i hovedsak rettet mot samme råvarer, men i alternative tilpasninger/utførelser.

Produktsortiment og struktur er utarbeidet på grunnlag av god kjennskap til leverandørens forventninger og rutiner over tid, da flesteparten av våre samarbeid strekker seg over flere år.

3.B.4 Valg av produkter og sertifiseringer

Aktivt og kontinuerlig arbeid med miljømerking, kvalitet og varighet står sentralt for valgene vi tar i forbindelse med produksjon av våre produkter.

Svanemerket

Vårt første Svanemerke ble utstedt i februar 2016. Siden den gang har vi vært gjennom flere revideringer, og vi har utvidet sortimentet av miljømerkede produkter. I løpet av 2026 vil vi fornye eksisterende lisenser i henhold til nye kriterier.

Disse produktseriene er svanemerket i alle størrelser:

- Edge arbeidsbord
- Elevbord/lesesalbord
- Flexi garasjeskap
- Flexi garderobeskap
- Flexi personlig oppbevaring
- Flexi reol
- Flexi skyvedørskap
- Flexi slagdørskap
- Logic arbeidsbord
- Lux konferansebord
- Mondo konferansebord og småbord

EPD

Gjennom miljødeklarasjonen EPD oppsummeres miljøprofilen til et produkt. EPD-sertifikater utarbeides og leveres på forespørsel, og har en varighet på fem år. Per 31.12.2025 har vi sertifikater for 63 produktvarianter. Nye EPD-er iht. ISO 14025 og EN 15804 +A2 hensyntar hele produktets livssyklus, fra produktfase til sammenstillingsfase, bruksfase og slutfase, samt gevinst og belastninger etter endt levetid.

Møbelfakta

Kvalitetskravene i Møbelfakta dokumenterer at møblene er sterke, holdbare og sikre i bruk. Produktseriene våre er testet og godkjent iht. gjeldende NS-EN-standarder.

ISO 9001 og ISO 14001

Systemene for miljø- og kvalitetsstyring ble første gang sertifisert i 2005 av Nemko AS, som gjennom årlige revisjoner verifiserer at kravene i begge standardene opprettholdes.

Grønt punkt

Vi er medlem av Grønt Punkt Norge AS. Ved levering av varer blir all emballasje fjernet og resirkulert, eller gjenbrukt.

Råvarer

Vi velger miljømerkede materialer når dette er tilgjengelig, med størst søkelys på Svanemerket, FSC/PEFC og EPD-sertifikater. Vi velger norske leverandører så langt det er mulig.

3.B.5 Støtte aktivt opp om fri fagorganisering og kollektive forhandlinger, eller der lovverket ikke tillater dette, støtte aktivt opp om andre former for demokratisk valgt arbeiderrepresentasjon

Aarsland Møbelfabrikk AS støtter opp om retten til fri fagorganisering og andre former for demokratisk valgt arbeiderrepresentasjon. Der lovverket ikke tillater dette støtter vi aktivt opp om andre former for demokratisk valgt arbeiderrepresentasjon.

3.B.6 Bidrag til utvikling, kompetanseheving og opplæring internt og av leverandører og arbeidere i leverandørkjeden

Relevante personer deltar på kurs hos Etisk Handel Norge.

Gjennom medlemskap i Norsk Industri deltar vi i bærekraftsmøter hos bransjeforeningen Designindustrien, der vi kontinuerlig blir oppdatert på relevante lover og forordninger innen miljø og bærekraft.

Arbeidstakere i produksjonen får opplæring og kurs etter behov. I forbindelse med investering i maskinparken gjennomfører vi tilrettelagt opplæring sammen med leverandør, der alle som skal betjene maskinen deltar. Vi legger også stor vekt på at arbeidstakere med ønske om fagbrev får den opplæringen og hjelp de trenger i sin faglige utvikling.

Møbelfabrikken er godkjent lærebedrift for CNC-maskineringsfaget, produksjonsteknikkfaget og snekkerfaget. I rapporteringsperioden har vi hatt 3 lærlinger, som får nødvendig opplæring og oppfølging i samråd med opplæringskontor. 1 ansatt tok fagbrev i 2025.

Som et tiltak for utvikling og kompetanseheving i bransjen, organiserer vi hvert år fabrikkbesøk med omvisning for blant annet forhandlere og interiørarkitekter.

3.B.7 Bekjempelse av korrupsjon og bestikkelser i egen virksomhet og leverandørkjeden

Alle former for bestikkelser er uakseptabelt, så som bruken av alternative kanaler for å sikre illegitime private eller arbeidsrelaterte fordeler til kunder, agenter, kontraktører, leverandører eller deres tilsatte, samt offentlige tjenestemenn/-kvinner.

Bekjempelse av korrupsjon og bestikkelser er nedfelt i Aarsland Møbelfabrikk Policy for bærekraftig virksomhet samt Retningslinjer for leverandører (CoC), som signeres av leverandører.

3.B.8 Annen relevant informasjon for hvordan dere arbeider med å redusere, forhindre og håndtere negativ påvirkning

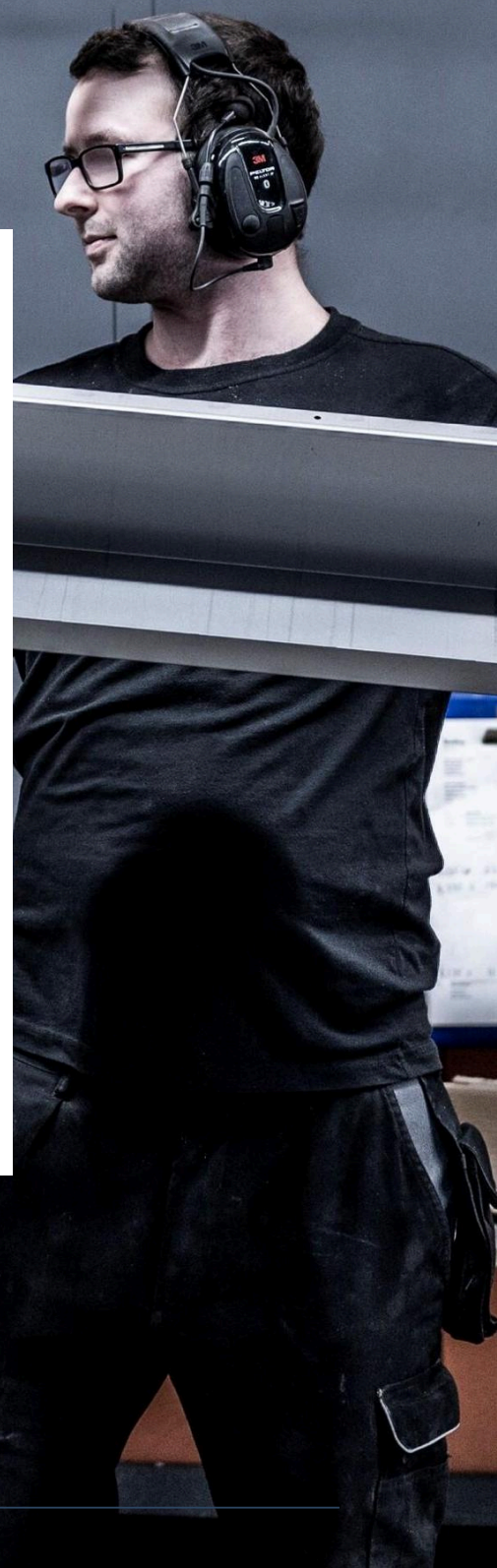
Da vi først startet arbeidet med å kartlegge vårt bærekraftarbeid sammen med Aldente kommunikasjonsbyrå i 2020, kom det fram at vi gjennom flere generasjoner har videreført rutiner som i dag blir karakterisert som tiltak for sirkulærøkonomi – men som for virksomheten selv i alle år er blitt regnet som normal drift og sunn fornuft. Dette viste blant annet igjen i vår grad av energigjenvinning, gjenbruk av avfall og restmaterialer med nennsomhet. Å bygge videre på gode verdier og det vi på Jæren kaller «å gjøre ting skikkelig», har stått sentralt når vi har etablert enda tydeligere mål for å redusere, forhindre og håndtere negativ innvirkning.

En annen ting verdt å nevne, er vår deling av inspirasjonsartikler der vi beskriver konkrete leveranser innen ombruk, redesign og supplering. Ved å inspirere andre, kan vi øke interessen for sirkulære tjenester og bærekraftig forretningspraksis i leverandørkjeden, forhandlerleddet og ut mot slutt kunder.

4

Overvåking av gjennomføring og resultater

Overvåking av gjennomføring og resultater handler om å måle effekten av systematikken og eget arbeid i hvert trinn i aktsomhetsvurderingene, og viser hvorvidt virksomheten gjør gode aktsomhetsvurderinger. Virksomheten må ha systematikk og rutiner på plass for å kunne fange opp og kritisk vurdere egne konklusjoner, prioriteringer og tiltak som er gjort som en del av aktsomhetsvurderinger. Eksempelvis: Er kartlegging og prioritering av mest negativ påvirkning gjort på en faglig god og troverdig måte, og som reflekterer de faktiske forholdene? Virker tiltakene for å stanse, forebygge og/eller redusere virksomhetens negative påvirkning/skade etter hensikten? Er skade gjenopprettet der det er relevant? Dette kan gjelde tiltak virksomheten gjør selv og som utføres av eller i samarbeid med andre. Erfaringene virksomheten gjør seg med arbeidet med aktsomhetsvurderinger brukes for å forbedre prosesser og resultater i fremtiden.



4.A Overvåkning og evaluering

4.A.1 Beskriv a) hvem som har ansvar for å overvåke effekten og resultatene av tiltak iverksatt og hvordan dette gjennomføres i praksis, b) hvem som har ansvar for å evaluere arbeidet med aktsomhetsvurderinger, og hvordan dette gjennomføres i praksis

a) I vår virksomhet er det daglig leder som har det overordnede ansvaret for å overvåke effekt og resultatene av våre iverksatte tiltak. Vi har nedfelt en egen arbeidsgruppe for bærekraftarbeid. Sammen med daglig leder gjennomfører arbeidsgruppen et møte hvert kvartal, der effekt og resultater gjennomgås.

b) Daglig leder har overordnet ansvar for å evaluere virksomhetens implementering og arbeid med aktsomhetsvurderinger. Også i dette arbeidet bidrar arbeidsgruppen for bærekraftarbeid; i kvartalsmøter gjennomgås og oppdateres handlingsplanen i henhold til gjeldende delmål.

I tillegg til interne ressurser, har vi knyttet til oss en ekstern ressurs som bistår med tilrettelegging av verktøyet Grønn vekst-trappen og vår sirkulære strategi for øvrig.

4.A.2 Beskriv hvordan dere sannsynliggjør og/ eller måler effekten av tiltak for å redusere risiko

Rutiner ved avvik følges opp i møte med den aktuelle leverandør, der problemstillingen gjennomgås og det settes en frist for utbedring. Vår rolle overfor leverandører vil være å følge opp informasjonen som mottas fra leverandører om de tiltak som er iverksatt, og vurdere disse leverandørenes egen rapportering. Hver leverandør med identifisert vesentlig risiko må særlig følges opp på de tiltakene som er iverksatt, gjennom interessentdialog og hvor fabrikkbesøk vurderes. Åpenhet og gjensidig tillit med leverandører vil være avgjørende for et godt samarbeid, der man også er åpen om utfordringene som kan komme.



5

Kommunikasjon av hvordan negativ påvirkning/skade er håndtert

Forutsetningen for god ekstern kommunikasjon om arbeidet knyttet til virksomheters aktsomhetsvurderinger for bærekraftig forretningspraksis er at den bygger på konkrete aktiviteter og resultater. Virksomheten skal kommunisere offentlig om relevante styringsdokumentet knyttet til aktsomhetsvurderinger, eksempelvis policyer, retningslinjer, prosesser og aktiviteter knyttet til å identifisere og håndtere virksomhetens faktiske og potensielle negative påvirkning på mennesker, dyr, samfunn og miljø. Kommunikasjonen bør inkludere hvordan risikoen er avdekket og håndtert, samt hvilke effekter man oppnådde av tiltakene/aktivitetene. Etter åpenhetslovens §4 skal virksomheter som er omfattet årlig offentliggjøre en redegjørelse for aktsomhetsvurderinger.

5.A. Kommunisere eksternt

5.A.1 Beskriv hvordan virksomheten kommuniserer med berørte interessenter om håndteringen av negativ påvirkning/skade

Vi har alle intensjoner om å kommunisere åpent om vår håndtering av negativ påvirkning/skade. Gjennomførte risikoanalyser i 2025 har imidlertid ikke avdekket noen form for negativ påvirkning/skade.

<https://aarsland.no/wp-content/uploads/04-Aarsland-Mobelfabrikk-Policy-for-baerekraftig-virksomhet.pdf>

5.A.2 Beskriv hvordan virksomheten kommuniserer offentlig rundt eget arbeid med kartlegging og håndtering av negativ påvirkning/skade

Aarsland bruker nettsiden www.aarsland.no aktivt i vår offentlige kommunikasjon. Her publiseres blant annet denne rapport Aktsomhetsvurderinger for bærekraftig forretningspraksis. Vår årlige bærekraftsrapport, og beskrivelse av virksomhetens arbeid med sirkulære tjenester og rådgivning er lett tilgjengelig på nettsiden.

<https://aarsland.no/wp-content/uploads/Aarsland-baerekraftsrapport-2024-Orig.pdf>

<https://aarsland.no/sirkulaert/sirkularitet-hos-aarsland/#sirkular-radgivning>

5.A.3 Beskriv virksomhetens rutine for å ivareta og besvare eksterne henvendelser relatert til informasjonskravet pålagt virksomheter under åpenhetsloven.

Denne rapport Aktsomhetsvurderinger for bærekraftig forretningspraksis er offentlig tilgjengelig på vår nettside, og for ytterligere informasjon om bedriftens arbeid med åpenhetsloven og aktsomhetsvurderinger henvises det i rapporten til "Policy for bærekraftig forretningspraksis" og "Retningslinjer for leverandøren". Henvendelser kan rettes til post@aarsland.no.

6

Gjenoppretting der dette er påkrevd

Når en virksomhet har identifisert at den har forårsaket eller bidratt til skade på mennesker, dyr, samfunn eller miljø håndteres skaden gjennom å sørge for gjenoppretting, eller samarbeide om gjenoppretting. Gjenoppretting kan innebære økonomisk erstatning eller kompensasjon, en offentlig beklagelse, eller at skaden på annet vis rettes opp. Det handler også om å sørge for tilgang til klageordninger for arbeidere og/eller lokalsamfunn slik at de kan få sin sak hørt og håndtert.



6.A Gjenoppretting

6.A.1 Beskriv virksomhetens policy for gjenoppretting ved negative konsekvenser

Vi viser til Policy for bærekraftig virksomhet, der ansvar for gjenoppretting er beskrevet for både egen bedrift og leverandører og samarbeidspartnere.

<https://aarsland.no/wp-content/uploads/04-Aarsland-Mobelfabrikk-Policy-for-baerekraftig-virksomhet.pdf>

Beskriv eventuelle tilfeller av gjenoppretting i rapporteringsperioden

Det har ikke vært noen tilfeller av gjenoppretting i rapporteringsperioden.

6.B Sikre tilgang til klagemekanismer

6.B.1 Beskriv hva virksomheten gjør for å sikre at ansatte og andre interessenter, spesielt påvirkede arbeidere og lokalsamfunn har tilgang til varslingskanaler og klagemekanismer

Aarsland Møbelfabrikk har månedlige personalmøter, der informasjon deles og det er mulighet for å komme med innspill og tilbakemeldinger.

Videre har bedriften ukentlige produksjonsmøter med alle produksjonsledere, samt ukentlige salgsmøter, der problemstillinger eller klager ansatte har kommet med kan bringes videre og håndteres.

Virksomhetens ansatte kan klage eller varsle gjennom verneombud.

Aarslands Retningslinjer for Leverandører krever at leverandøren har et system for håndtering av klager knyttet til menneskerettigheter, arbeidstakerrettigheter, miljø og korrupsjon. Det er ikke gjennomført en kartlegging, men ved undersøkelse av leverandørenes arbeid med bærekraft har vi sett at mange har et rapporteringssystem.

Kontaktinformasjon:

Aarsland Møbelfabrikk AS
Rita Moen Myklebust - Bærekraftansvarlig
rita@aarstrand.no

Verifikasjon

Dokument-ID 09222115557576011939

Dokument

Aarsland Møbelfabrikk AS

Hoveddokument

38 sider

Initiert 2026-04-21 14:34:04 CEST (+0200) av Etisk handel

Norge (EhN)

Ferdigstilt 2026-04-22 11:24:43 CEST (+0200)

Initiativtaker

Etisk handel Norge (EhN)

info@etiskhandel.no

Underskriverne

Tore Rasmussen Styreleder (TRS)

tore.rasmussen@nordan.no

Signert 2026-04-21 15:41:53 CEST (+0200)

Lise Rossnes Styremedlem (LRS)

lise@respond.no

Signert 2026-04-21 15:24:01 CEST (+0200)

Martin Svensen Aarsland Styremedlem (MSAS)

martin@aaarsland.no

Signert 2026-04-22 11:24:43 CEST (+0200)

Denne verifiseringen ble utstedt av Scrive. For mer informasjon/bevis som angår dette dokumentet, se de skjulte vedleggene. Bruk en PDF-leser, som Adobe Reader, som kan vise skjulte vedlegg for å se vedleggene. Vennligst merk at hvis du skriver ut dokumentet, kan ikke en utskrevet kopi verifiseres som original i henhold til bestemmelsene nedenfor, og at en enkel utskrift vil være uten innholdet i de skjulte vedleggene. Den digitale signeringsprosessen (elektronisk forsegling) garanterer at dokumentet og de skjulte vedleggene er originale, og dette kan dokumenteres matematisk og uavhengig av Scrive. Scrive tilbyr også en tjeneste som lar deg automatisk verifisere at dokumentet er originalt på: <https://scrive.com/verify>

